

## توسعه روستایی در چارچوب پیوستن اوکراین به اروپا

### چکیده

این مقاله، جنبه های کلیدی توسعه روستایی در اوکراین را توصیف می نماید. توجه این مقاله روی تفسیر یک مفهوم "مناطق روستایی" به عنوان یک هدف تحقیقات علمی در اقتصاد مدیریت طبیعت و حفاظت از محیط زیست متمرکز شده است. این مقاله، اهمیت گذار اوکراین به مفهوم توسعه پایدار روستایی را اثبات می کند. همچنین این مقاله، مزایا و معایب اجزای اصلی توسعه پایدار روستایی را مشخص می کند: اقتصادی، اجتماعی و زیست محیطی. مشکلات و عوامل اساسی شرایط نامطلوب امروزی توسعه روستایی در اوکراین در این مقاله ارائه شده است. سودمندی ارائه عوامل هنجاری و قانونی به منظور بهبود وضعیت نظام اداری و مدیریت آن در تحقیق زیر ثابت شده است. جهات آینده نگر حمایت دولت اوکراین برای توسعه پایدار روستایی پیشنهاد شده است. تجربه اروپا از توسعه پایدار روستایی و امکان استفاده از آن در اوکراین مورد بحث قرار گرفته است.

**واژه های کلیدی:** رقابت کشاورزی، شرکت های صنایع غذایی، مناطق روستایی، جمعیت روستایی، جمعیت شهری،

منطقه های Stryi، توسعه پایدار روستایی، تولید محصولات کشاورزی، تجربه اروپا

با توجه به شرایط مطلوب جغرافیایی، آب و هوای معتدل و خاک حاصلخیز، اوکراین به طور سنتی به عنوان یک کشور کشاورزی در نظر گرفته می شود، زیرا سهم تولید محصولات کشاورزی در تولید ناخالص داخلی در اوکراین یکی از بالاترین سهم ها در اروپا (8.2٪) است. تولید ناخالص داخلی اسمی برای سه ماهه دوم 2014، UAH 372770 میلیون بود. تولید ناخالص داخلی واقعی برای سه ماهه دوم سال 2014، در مقایسه با سه ماهه دوم سال 2013 (در قیمت های ثابت سال 2010)، 95.4 درصد و در مقایسه با سه ماهه اول سال 2014، که به صورت فصلی تنظیم می شود - 96.8٪ است (به جز قلمروی موقتاً اشغال شده جمهوری خودمختار کریمه و سواستوپل).

اولویت و تسلط بخش کشاورزی باعث نگرش مناسب مردم به زمین، سنت های خاص انجام کشاورزی شخصی و "فرهنگ رفتار" به سمت حفاظت از محیط زیست شده است. همراه با این مورد، آنچه سزاوار توجه خاص می باشد، هویت یک روستایی (دهقان) به عنوان صاحب طرح زمین است، که نه تنها دارای دانش و مهارت های فعالیت اقتصادی مربوطه است، بلکه به کار خود با توجه، به طور خاص، فعالیت های انسانی او اشاره می کند که نباید به فرسایش زمین، آلودگی آب، کیفیت پایین محصولات کشاورزی، و غیره منجر شود.

با این حال، نه تنها دهقانان، بلکه سایر تولیدکنندگان کشاورزی باید مسئول فعالیت های خود باشند (به عنوان مثال، تعاونی های کشاورزی، کشاورزان، منابع کشاورزی). و برای این منظور شرایط مناسب برای انجام کسب و کار باید برای آنها ایجاد شوند. متأسفانه، مناطق روستایی اوکراین در بحران های طولانی مدت اقتصادی و اجتماعی قرار گرفته اند که مشکل سازترین مورد در فعالیت اقتصادی، به خصوص نسبت به تحقق تولید محصول و دام است. علاوه بر این، وضعیت پیچیده تر شده است، به دلیل اینکه استانداردهای زندگی در مناطق روستایی همچنان بسیار پایین است.

کاهش مناطق روستایی و بحران اجتماعی و اقتصادی مناطق روستایی اوکراین با کاهش سیستمیک در استانداردهای جمعیت روستایی و کاهش تولید محصولات کشاورزی زندگی همراه شده است.

توسعه موفق مناطق روستایی یک ضامن برای امنیت غذایی، استقلال اقتصادی، جذابیت سرمایه گذاری و موقعیت قوی صادرات است. یک روستا همیشه و هنوز هم حامل ارزش های تاریخی، سنت های فرهنگی، تبدیل کننده ذهنیت و معنویت و هویت ملی است.

اما به علت انقلاب علمی و فن آوری و توسعه صنعتی، نوآوری در بخش کشاورزی، تولید فشرده، رشد طبیعی جمعیت و، از سوی دیگر، تخریب لایه هوموس این سیاره، فقر تنوع زیستی، منابع طبیعی، آلودگی، و غیره، مناطق روستایی، به عنوان یک سیستم جداگانه از ساختار اجتماعی جامعه، به تدریج شروع به از دست دادن ارزش خود نموده است که منجر به فرآیند تخریب های متعدد شده است.

بنابراین، زمان مناسب برای روستاهایی اوکراین رسیده است تا به مفهوم توسعه پایدار در مناطق روستایی تحقق بخشند. گرایش های جهانی نشان می دهند که توسعه مناطق روستایی باید توسط تعادل سه قسمت اصلی آن مشخص شوند، یعنی: پایداری اقتصادی، اجتماعی و زیست محیطی.

پس از تصویب اعلامیه استقلال اوکراین (24 اوت 1991) و یک دوره طولانی از اصلاحات اجتماعی و اقتصادی در اوکراین، وضعیت اجتماعی و اقتصادی و شرایط زندگی در سطح پایین، به ویژه در مناطق روستایی باقی مانده است. مشکلات اصلی توسعه مناطق روستایی در اوکراین عبارتند از:

- بیکاری و سطح پایین دستمزد، عدم وجود انگیزه کار؛

- بحران جمعیتی؛

- مهاجرت داخلی و خارجی؛

- شرایط نامطلوب زیرساخت اجتماعی و خدمات عمومی، ارتباطات و ارتباطات حمل و نقل ،

- افت فرهنگی و آموزشی؛

- خدمات بهداشتی نامطلوب؛

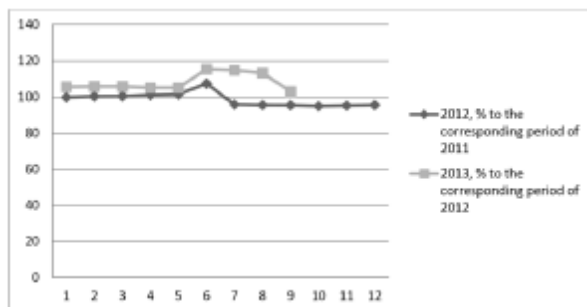
- ناتوانی توسعه جامع انسانی (معنوی، زیبایی، فیزیکی، و غیره)؛

- چارچوب ناقص قانونی و حقوقی و عدم سیاست به خوبی تعریف شده توسعه روستایی و پشتیبانی؛

- آلودگی محیط زیست طبیعی؛

- سطح پایین آگاهی و مسئولیت زیست محیطی.

با توجه به آژانس رتبه بندی ملی "rurik"، برخی از پیشرفت ها در بازار محصولات کشاورزی وجود دارند: در ماه های ژانویه-سپتامبر 2013، شاخص تولید محصولات کشاورزی، در مقایسه با مدت مشابه سال 2012، 3.0 درصد افزایش یافته است، از جمله شرکت های کشاورزی - 1.8٪ و خانواده - 3.9٪. در طول 9 ماه اول مقدار شاخص تولید محصول نسبت به مدت مربوطه از سال 2012 بالغ بر 119.8 درصد شد، از جمله شرکت های کشاورزی - 133.4٪ و خانواده از جمعیت - 109.6٪ (شکل 1 دینامیک تولید محصولات کشاورزی در سال 2013، ٪). 1.



شکل 1. دینامیک تولید محصولات کشاورزی در سال 2013، %

برای مطالعه مشکلات توسعه مناطق روستایی، اول از همه، تعریف اصطلاح "مناطق روستایی" لازم است. اگرچه واژه "مناطق روستایی" به طور گسترده ای مورد بحث قرار نگرفته است، نه تنها در میان مقامات جامعه علمی و دولتی، هنوز هم یک تعریف دقیق، شناسایی و طبقه بندی ندارد که برای تحقیقات علمی غیر قابل قبول است. در میان دانشمندان اوکراین، که به بررسی این موضوع پرداخته اند، استفاده از تعدادی از مترادفات معمول است که باعث ابهام نسبت به موضوع پژوهش می شود، زیرا هر محقق تفسیر خود را از عبارت مذکور ارائه می دهد، برای مثال:

- مناطق روستایی،

- مناطق قابل مسکونی روستایی،

- نواحی روستایی،

- قلمروهای روستایی،

- سکونتگاه های روستایی، - روستا، - حومه.

این وضعیت با این واقعیت پیچیده می شود که هیچ تعریف واحد و یکپارچه ای از اصطلاح "مناطق روستایی" در قوانین اوکراین وجود ندارد، که به همین دلیل است که در قوانین مختلف هنجاری، این مفهوم بر اساس هدف تحقیق تفسیر می شود.

بنابراین، در پژوهش خود، تصمیم گرفتیم تا واژه "مناطق روستایی" را به عنوان یک هدف تحقیق علمی در اقتصادهای محیط زیست و حفاظت از محیط زیست بررسی نماییم، و بر این اساس، مناطق روستایی را با استفاده از تجربه اروپا شناسایی و طبقه بندی نماییم.

برای این منظور، از روش فیزیوکرات استفاده نمودیم که توسط آن LAND تنها منبع ارزش اضافی است و نه فقط یک منبع طبیعی و یا وسایل اصلی تولید. و هنگامی که ما کلمه "روستایی" را حذف نمودیم، کلمه "منطقه"، در اکثریت قریب به اتفاق نشریات جامع، به عنوان یک "فضای زمین محدود به مرزها" در نظر گرفته می شود. یعنی، بر اساس اصطلاح "مناطق روستایی"، منبع طبیعی اصلی - LAND، و مرزهای آن توسط صفت "روستایی" تعیین خواهد شد.

بنابراین، مناطق روستایی، بخشی از فضای زمین هستند، که توسط مرزهای مناسب به عنوان یک نتیجه از بخش اداری و ارضی مشخص می شود که در آن فعالیت اصلی، کاربری زمین است.

بر اساس بررسی متون قوانین داخلی، منطقه روستایی توسط مرزهای مرتبط اداری و ارضی و مربع مشخص می شود، که خارج از مناطق شهری است، دارای سکونتگاهی با تراکم کم، ساختمان های مسکونی با قطعه های خانگی و جمعیت کم است که در آن اکثریت قریب به اتفاق ساکنان، در بخش کشاورزی درگیر می شوند و با توجه به تعداد ساکنان، به شهرک های بزرگ روستایی (2000-5000 یا بیشتر)، متوسط (1 تا 2 هزار) و کم (تا 1000 نفر) تقسیم می شود.

برای دانش ما، کمیسیون اروپا، یک نوع شناسی شهری / روستایی جدید را توسعه داد که مبتنی بر یک طبقه بندی سلول های شبکه 1 کیلومتر مربع به صورت شهری یا روستایی است. آنچه که به عنوان شهری در نظر گرفته می شود، سلول های شبکه باید دو شرط را برآورده سازند: تراکم جمعیت حداقل 300 نفر در هر کیلومتر مربع و حداقل جمعیت 5000 نفر در سلول های به هم پیوسته بالاتر از آستانه

مناطق NUTS 3 بر اساس طبقه بندی این سلول های شبکه، به سه گروه طبقه بندی می شوند:

- منطقه عمدتاً شهری: جمعیت در سلول های شبکه طبقه بندی شده به عنوان شهری بیش از 80٪ از کل جمعیت را تشکیل می دهند؛

- منطقه متوسط: جمعیت در سلول های شبکه طبقه بندی شده به عنوان شهری بین 50٪ و 80٪ از کل جمعیت (جمعیت در سلول های روستایی بین 20٪ و 50٪) را تشکیل می دهند.

- منطقه غالباً روستایی: جمعیت در سلول های شبکه طبقه بندی شده به عنوان روستایی، 50٪ یا بیشتر از کل جمعیت را تشکیل می دهند.

با توجه به این طبقه بندی، 41 درصد از جمعیت EU27 در مناطق شهری 35٪ در مناطق متوسط و 23 درصد در مناطق روستایی زندگی می کردند. در مورد اوکراین، به عنوان یک دولت آینده عضو اتحادیه اروپا، این طبقه بندی به نوع متوسط تعلق دارد، چرا که تعداد جمعیت شهری، 69٪ است.

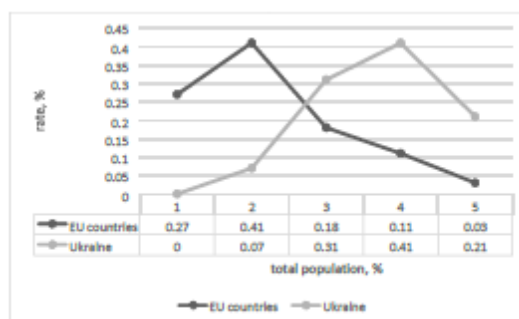
برنامه های مختلف از سطح ملی، منطقه ای و محلی در چارچوب عمومی شدن ایده های توسعه پایدار در اوکراین توسعه یافته اند. شیوه به طور گسترده ای مورد استفاده در کشورهای عضو اتحادیه اروپا، بهره وری و اثربخشی پیاده سازی آن را نشان می دهد، زیرا برای هر ناحیه، یک رویکرد منفرد در سطح سازه های عمودی و افقی، با توجه به شرایط خاص آب و هوایی و جغرافیایی، و غیره استفاده می شود که بر اساس آن، طرح مشخص عملی برای یک دوره معینی از زمان توسعه یافته است. 4

در حالیکه جامعه علمی ملی هنوز محدودیت های "مناطق روستایی" را تعریف ننموده است، استفاده از تجربه کشورهای اروپایی و طبقه بندی نوع شناسی شهری / روستایی توصیه می شود. ما تصمیم گرفتیم تا تحقیقات خود را در این سه سطح انجام دهیم - ملی (به واسطه نواحی اوکراین)، ناحیه ای (توسط بخش های ناحیه)، محلی (توسط مناطق روستایی بخش). در این روش می خواهیم مطالعه نماییم که نواحی، بخش ها و مناطق روستایی اوکراین، به چه نوع (شهری، متوسط یا روستایی) دقیقاً تعلق دارند. و بر اساس این مورد، توسعه یک استراتژی برای توسعه پایدار روستایی با واقعیت اوکراین سازگار است.

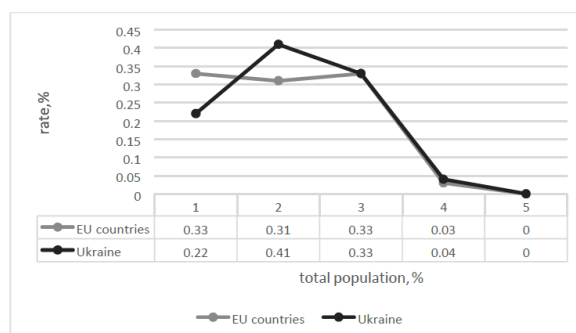
ما تحقیق خود را با مقایسه جمعیت شهری و روستایی در اوکراین و کشورهای اروپایی آغاز نمودیم، و متوجه تفاوت های اساسی شدیم. شکل 2 و شکل 3 نشاندهنده توزیع آماری نسبت جمعیت شهری و روستایی در اوکراین و کشورهای اروپایی است.

وضعیت اجتماعی و اقتصادی مناطق روستایی از بخش مورد بررسی به شرح زیر است. مقادیر واقعی از 12 شاخص وضعیت اجتماعی و اقتصادی شهرک های انسانی (جمعیت، مربع زمین های کشاورزی، فاصله تا بخش، تعداد بازنشستگان، تعداد موسسات فرهنگی، تعداد موسسات آموزشی، تعداد امکانات زیرساخت ها، تعداد دانش آموزان در مدرسه و تعداد خانوارهای خالی) به عنوان متغیرهای تصادفی برای شناسایی الگوهای ممکن در نظر گرفته شدند- وابستگی متقابل بین آنها (توسط تجزیه و تحلیل همبستگی)، و از طریق مکانیزم تشکیل این شاخص ها به صورت جمع آماری (توسط مشخص نمودن نوع قوانین توزیع آنها به صورت متغیرهای تصادفی). در عین حال، ما در نظر میگیریم که برخی از آنها، مقادیر پیوسته هستند (مربع زمین های کشاورزی، فاصله تا مرکز بخش)، دیگران - گسسته (تعداد نهادهای مربوطه)، و برخی از آنها، اساساً گسسته هستند (جمعیت، تعداد بازنشستگان).

در مرحله بعدی تحقیق خود، تصمیم گرفتیم تا بر سطح محلی تمرکز نماییم. به همین دلیل، ما بخش نماینده منطقه Lviv انتخاب نمودیم و شروع به تجزیه و تحلیل داده ها نمودیم.



شکل 2. توزیع آماری نسبت جمعیت شهری در اوکراین و کشورهای اروپایی

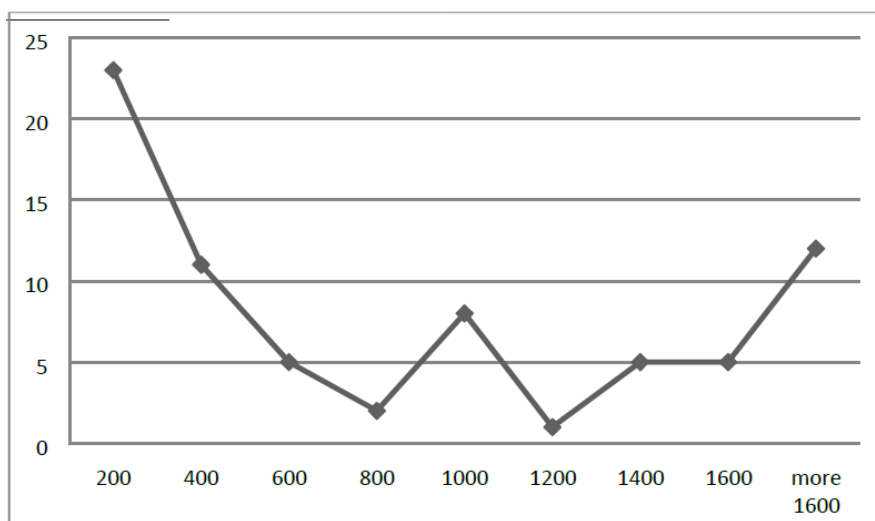


شکل 3. توزیع آماری نسبت جمعیت روستایی در اوکراین و کشورهای اروپایی

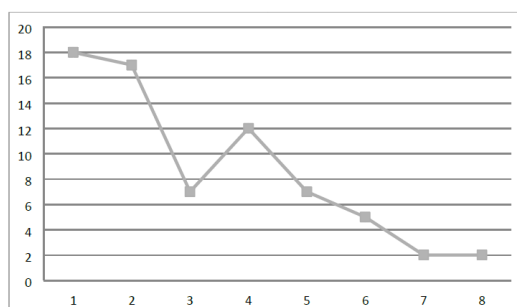
بنابراین، با داشتن داده ها در مورد جمعیت روستایی، تعداد خانواده های خالی و مربع زمین کشاورزی، ما نماینده برای منطقه Lviv را انتخاب کرده ایم - یعنی منطقه Stryi - و وضعیت اجتماعی و اقتصادی را در مناطق روستایی توصیف نمودیم. برای این منظور، بر اساس داده ها در مورد جمعیت، تعداد خانوارهای خالی، فاصله از مرکز بخش، مربع زمین های کشاورزی، تعداد موسسات فرهنگی و آموزشی، تعداد بازنشستگان، تعداد دانش آموزان در مدرسه، تعداد امکانات زیربنایی در همه 70 مناطق روستایی منطقه Stryi منطقه Lviv، ویژگی های آماری (میانگین ساده، انحراف معیار و ضریب تغییرات) منطقه روستایی بخش از نظر آماری متوسط (نماینده) را یافتیم.

با توجه به نتایج حاصل از آمار، یک منطقه روستایی متوسط در بخش بررسی شده دارای 248 خانوار است که 6٪ از آنها خالی است، یعنی هیچ کس در آنجا زندگی نمی کند. متوسط جمعیت روستایی، 900 نفر (30٪ از آنها بازنشستگان) است. مربع کل زمین های کشاورزی، 725 هکتار را اشغال می کند. میانگین فاصله از مرکز بخش، 12 کیلومتر است و در هر منطقه روستایی، یک نهاد آموزشی و زیرساخت وجود دارد. سیستم آموزشی در مناطق روستایی بخش بررسی شده به طور ضعیف توسعه یافته است، زیرا سهم مناطق روستایی که در آن حتی یک مدرسه ابتدایی وجود ندارد، 30٪ است، و تنها 12 درصد از مناطق روستایی دارای کودکان و نوجوانان هستند. متوسط تعداد دانش آموزانی که در مدرسه تحصیل می کنند، 103 نفر است. لازم به ذکر است که در تمام مناطق روستایی، حداقل یک بنای مذهبی (کلیسا یا کلیسای کوچک) 5 وجود دارد. با توجه به تفسیر گرافیکی داده ها، هر یک از شاخص های مورد مطالعه ایجاد شده است. برای مثال، یک تفسیر گرافیکی از توزیع خانوارهای خالی در مناطق روستایی و مربع زمین های کشاورزی در مناطق روستایی در زیر ارائه شده است (شکل 4، شکل 5).





شکل 4. توزیع آماری زمین کشاورزی در مناطق روستایی (بخش Stryi)

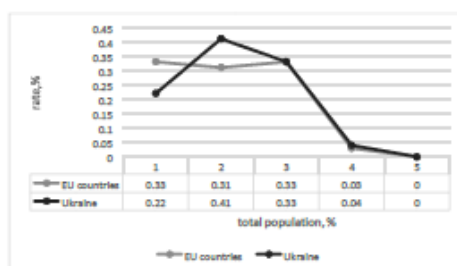


شکل 5. توزیع آماری خانوارهای خالی در مناطق روستایی (بخش Stryi)

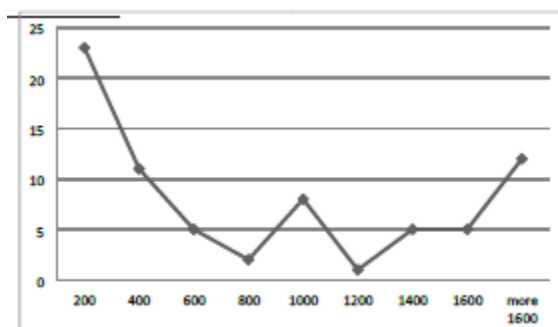
این توزیع ها به طور قابل توجهی بر اساس نوع تفاوت دارند که می تواند هدف مطالعه جداگانه باشد. بنابراین، انتظار می رود تحقیقات آینده، نوع توزیع وضعیت اجتماعی و اقتصادی را درک نمایند. همچنین تشخیص تنظیمات این شاخص ها و برآورد ارتباط آن با مقادیر تولید ناخالص داخلی و شاخص های شرایط کشت و زیست محیطی در مناطق روستایی مهم است.

با صحبت کردن در مورد توسعه پایدار روستایی، یک چیز بسیار جالب، ایده همکاری هولدینگ های کشاورزی با خانواده های خصوص جمعیت روستایی است که محصولات کشاورزی را برای فروش رشد می دهند. با توجه به چارچوب قانونی، هر 5 سال، خانوارهای خصوصی دهقانان باید تحت نظارت قرار گیرند. با این حال، وضعیت دشوار

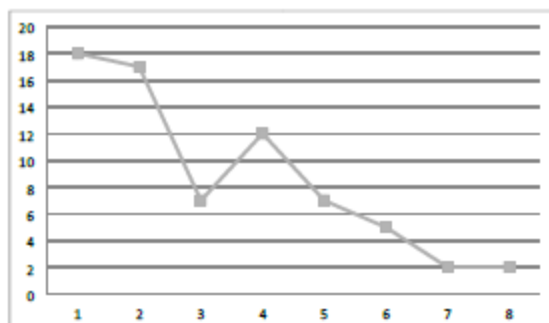
اقتصادی و کمبود پول، انجام چنین تحقیقاتی را غیر ممکن می سازد و در برخی از آزمایشگاه های خصوصی، چنین آزمون های بسیار گران قیمت هستند و دهقانان، امکان بررسی تناظر تولید محصولات کشاورزی کشت شده با الزامات استانداردهای کیفی دولت را ندارند. 6 بنابراین، هولدینگ های کشاورزی می توانند چنین آزمایشاتی را برای تولید محصولات کشاورزی به دهقانان تحت شرایط قراردادی ارائه دهند.



شکل 3.



شکل 4.



شکل 5.

به عنوان مثال، در سال 2013، هولدینگ کشاورزی "HarvEast 7"، یک آژانس خاص از توسعه مناطق روستایی را ایجاد نمود. هدف اصلی این آژانس، کمک به توسعه مناطق روستایی در اوکراین است.

حوزه های اصلی فعالیت این آژانس عبارتند از:

- کمک به توسعه کارآفرینی، کسب و کار کوچک و متوسط، ایجاد شرایط برای افزایش سطح اشتغال مردم؛
- پشتیبانی از طرح های عمومی، تسهیل افزایش فعالیت های اجتماعی و مدن ساکنان؛
- تشویق خود-سازماندهی جوامع برای حل مشکلات توسعه اقتصادی، اجتماعی و فرهنگی؛
- کمک به ساکنان مناطق روستایی در اجرای خود-خلاقانه، تمرین، توانایی سازماندهی خود و حصول اطمینان از تحقق منافع فرهنگی، عمومی و اجتماعی؛
- اجرای تحقیقات، جمع آوری و تجزیه و تحلیل اطلاعات در مورد مشکلات منطقه ای؛
- مشارکت در اجرای برنامه های توسعه اجتماعی و اقتصادی منطقه ای؛
- افزایش کارآیی انرژی مناطق روستایی، اجرای پروژه های صرفه جویی در انرژی و امکانات زیرساخت های اجتماعی و جمعی؛

- شرکت کردن ساکنان مناطق روستایی در شیوه زندگی سالم؛

- سازماندهی و اجرای دوره های آموزشی، فرهنگی و آموزشی، سرگرمی، آموزش، علمی، بهداشتی، بهبود و رویدادهای تفریحی؛

- ایجاد همکاری با آژانس ها، سازمان، اعطاکنندگان کمک های مالی، نمایندگان کسب و کار و مقامات دولتی.

امروز، مسائل مربوط به پیوستن به اتحادیه اروپا، موضوعی برای کل ساختار اجتماعی جامعه اوکراین است. این سوال ها به ویژه در زمینه توسعه پایدار روستایی واقعی هستند که یک ترکیب هماهنگ از اجزای اصلی مانند اجزای اقتصادی، اجتماعی و زیست محیطی را فراهم می کند. با این حال، در اوکراین، در این مرحله از ادغام با ساختار اتحادیه اروپا، توسعه استراتژی پیشبرد توسعه روستایی (در مخالفت با "استراتژی نوسازی" 8) توجه به ویژگی های فعالیت های اقتصادی، روابط اجتماعی، و وضعیت اقتصادی، و غیره به ویژه مهم است.

برای این منظور، اول از همه، نوسازی چارچوب هنجاری و قانونی که اجازه می دهد تا جمعیت روستایی از خانه داری موفق اطمینان پیدا کنند و، با توجه به شرایط مطلوب، محصولات کشاورزی را تحت سیستم امتیازات و یارانه تحقق بخشند، لازم است. همچنین حمایت از تجارت محصولات کشاورزی کوچک و تجارت محصولات کشاورزی متوسط از طریق ایجاد مبنای سودمند برای مزارع تعاونی مهم است. با توجه به شرکت های قدرتمند کشاورزی (هولدینگ های کشاورزی)، با توجه به پرداخت های آنها، پر کردن بودجه های محلی به منظور بهبود زیرساخت اجتماعی مناطق روستایی و همچنین ملزم نمودن اجاره دهندگان به انجام نظارت سالانه بر محیط زیست در ارتباط با فعالیت تولید خود بهتر است، و در مورد اثرات مضر بر منابع طبیعی، توسعه فن آوری های جدید و روش های نوآورانه به منظور بهبود وضعیت آگرواکولوژیک مناطق روستایی لازم است.

بنابراین، عوامل اصلی وضعیت نامطلوب مناطق روستایی، مشکلات اجتماعی و اقتصادی، عدم کنترل دولت، چارچوب قانونی نامطلوب و عدم توصیه علمی موجه برای تولید محصولات کشاورزی در خانواده های خصوصی می باشند. بنابراین دهقانان با کمک روش ها و مهارت هایی که به لحاظ تاریخی در روستای آنها تشکیل می شوند و از نسلی به نسل دیگر تحویل داده شده اند، زمین را کشت می کنند، به دنبال چرخش محصول هستند، از کودهای شیمیایی و مواد معدنی استفاده می کنند، و غیره. علاوه بر این، دهقانان قادر به استفاده از فن آوری های نوین برای کشاورزی نیستند که دلیل آن، آگاهی کم در مورد نحوه انجام آن و کمبود پول است. نیروی کار دستی غیربهره ورانه هنوز هم در بخش کشاورزی خصوصی در مقایسه با مکانیزاسیون تولید کشاورزی در کشاورزی غالب هستند، که مکانیزاسیون تولید کشاورزی نه تنها می تواند موجب صرفه جویی وقت و منابع غالب شود، بلکه به دست آوردن سود بیشتر را ممکن می سازد. مشکل موضوعی، تحقق محصولات کشاورزی کشت شده و بهره برداری از ضایعات کشاورزی است. به این دلیل است که به منظور موفق بودن ادغام مناطق روستایی اوکراین در جامعه اروپا، بلافاصله نیاز به حل این مشکلات داریم.